

2018年度

事業報告書

(2018年4月1日から2019年3月31日まで)

学校法人東海学園

学校法人の概要

本学校法人東海学園は、教育基本法及び学校教育法に従い、浄土宗の教理に基づいた仏教精神による学校教育を目的としております。

この目的を達成するために設置された本学校法人東海学園の2018年度における概要は、以下のとおりであります。

1. 主要な運営指標等の推移

< 法人全体 >

区 分	2014年度	2015年度	2016年度	2017年度	2018年度
学生在籍者数 (単位:名)					
東海学園大学	3,993	4,139	4,142	4,200	4,372
東海学園大学大学院	24	20	16	19	18
東海高等学校	1,293	1,293	1,297	1,295	1,291
東海学園高等学校	968	1,036	1,066	1,098	1,116
東海中学校	1,194	1,208	1,204	1,165	1,115
教職員数 (単位:名)					
法人	7	7	7	7	7
東海学園大学	187	191	193	185	182
東海高等学校	75	72	72	70	69
東海学園高等学校	59	61	59	59	55
東海中学校	53	53	55	55	54
事業活動収入 (単位:千円)	8,838,837	8,944,193	8,889,313	8,936,172	9,108,600
事業活動支出 (単位:千円)	8,844,740	8,654,337	8,866,384	8,757,115	8,883,229
資金収入 (単位:千円)	8,919,867	9,525,002	8,882,608	8,931,388	9,101,995
資金支出 (単位:千円)	9,442,630	8,874,146	9,943,789	8,694,752	8,816,304
借入金残高 (単位:千円)	3,831,023	3,887,378	3,474,024	3,089,171	2,696,812
事業活動収支関係財務比率(単位:%)					
①人件費比率	63.70	61.67	62.75	61.78	60.39
人件費比率(退職金除く)	59.84	60.18	60.25	59.36	57.79
②教育研究経費比率	27.85	27.23	28.48	26.15	27.39
③借入金等利息比率	0.65	0.59	0.54	0.49	0.42
④事業活動収支差額比率	△0.07	3.24	0.25	2.00	2.47
⑤学生生徒等納付金比率	73.14	76.94	76.15	76.43	77.69
⑥寄付金比率	1.30	1.19	1.65	0.80	1.07
⑦補助金比率	17.92	18.04	18.23	18.20	16.41
⑧経常収支差額比率	△1.25	1.39	△0.33	2.06	2.27
貸借対照表関係財務比率(単位:%)					
①流動比率	142.31	178.10	165.53	169.79	176.15
②基本金比率	94.52	94.89	95.26	95.64	96.14
③総負債比率	28.12	27.82	27.06	26.28	25.26

※教職員・学生数は5月1日付、金額は決算による。

※財務比率のうち、2014年度については新会計基準に組み直して算出している。

< 東海学園大学 >

区 分	2014 年度	2015 年度	2016 年度	2017 年度	2018 年度
学生在籍者数 (単位:名)					
経営学部	986	996	1,012	1,009	1,102
人文学部	955	867	828	868	799
健康栄養学部	389	455	473	496	482
教育学部	545	701	706	705	716
スポーツ健康科学部	841	1,109	1,121	1,122	1,149
心理学部	—	—	—	—	124
大学院	24	20	16	19	18
大学入学志願者数 (単位:名)	4,642	4,637	4,634	6,131	7,042
(志願者数に対する次年度入学数)	(1,139)	(1,134)	(1,154)	(1,179)	(1,142)
大学院志願者数	9	9	19	9	2
(志願者数に対する次年度入学者数)	(8)	(8)	(12)	(6)	(2)
教職員数 (単位:名)					
大学・大学院教員数	133	135	135	130	130
職員数	54	56	58	55	52
事業活動収入 (単位:千円)	5,409,896	5,646,782	5,623,216	5,759,559	5,945,161
事業活動支出 (単位:千円)	5,195,531	5,242,081	5,382,487	5,305,944	5,461,206
資金収入 (単位:千円)	5,406,707	6,139,571	5,616,512	5,755,388	5,938,556
資金支出 (単位:千円)	5,606,487	5,318,786	5,446,523	5,174,733	5,301,302
借入金残高 (単位:千円)	1,907,730	2,227,650	1,971,990	1,867,650	1,659,740
事業活動収支関係財務比率 (単位:%)					
①人件費比率	50.06	49.60	50.75	48.76	47.44
人件費比率(退職金除く)	49.69	48.35	49.34	47.06	45.01
②教育研究経費比率	33.43	31.32	33.85	30.84	32.10
③借入金等利息比率	0.43	0.38	0.36	0.33	0.29
④事業活動収支差額比率	3.96	7.16	4.28	7.88	8.14
⑤学生生徒等納付金比率	89.75	89.69	90.31	89.96	91.25
⑥寄付金比率	0.18	0.99	0.19	0.38	0.75
⑦補助金比率	6.23	5.46	5.58	5.32	2.90
⑧経常収支差額比率	3.96	7.42	4.33	7.87	7.97

※教職員・学生数は5月1日付、金額は決算による。

※財務比率のうち、2014年度については新会計基準に組み直して算出している。

< 東海高等学校 >

区 分	2014 年度	2015 年度	2016 年度	2017 年度	2018 年度
学生在籍者数 (単位:名)	1,293	1,293	1,297	1,295	1,291
高校入学志願者数 (単位:名) (志願者数に対する次年度入学者数)	766 (433)	770 (435)	748 (432)	805 (431)	748 (449)
教職員数 (単位:名)					
高校教員数	69	66	67	66	65
職員数	6	6	5	4	4
事業活動収入 (単位:千円)	1,264,571	1,215,050	1,237,739	1,143,590	1,118,529
事業活動支出 (単位:千円)	1,369,356	1,218,454	1,283,260	1,182,545	1,159,521
資金収入 (単位:千円)	1,264,571	1,215,050	1,237,739	1,143,444	1,118,529
資金支出 (単位:千円)	1,460,444	1,362,025	1,379,156	1,237,097	1,208,468
借入金残高 (単位:千円)	※792,700	※700,330	※607,960	※515,590	※423,220
事業活動収支関係財務比率 (単位:%)					
①人件費比率	86.18	81.95	83.00	82.16	81.64
人件費比率(退職金除く)	73.66	79.37	73.69	79.57	81.64
②教育研究経費比率	18.23	21.24	18.32	18.67	19.21
③借入金等利息比率	1.35	1.33	1.08	1.01	0.86
④事業活動収支差額比率	△8.29	△0.28	△3.67	△3.41	△3.66
⑤学生生徒等納付金比率	48.38	53.32	49.48	53.21	54.41
⑥寄付金比率	1.57	1.80	2.02	1.85	1.82
⑦補助金比率	36.43	43.97	38.06	41.45	42.78
⑧経常収支差額比率	△7.36	△6.18	△3.76	△3.38	△3.81

※教職員・学生数は5月1日付、金額は決算による。

※借入金残高は授業料軽減補助を除く

※財務比率のうち、2014年度については新会計基準に組み直して算出している。

<東海学園高等学校>

区 分	2014 年度	2015 年度	2016 年度	2017 年度	2018 年度
学生学籍者数 (単位:名)	968	1,208	1,066	1,098	1,116
高校入学志願者数 (単位:名) (志願者数に対する次年度入学者数)	1,352 (363)	1,352 (363)	1,357 (379)	1,355 (378)	1,366 (393)
教職員数 (単位:名)					
高校教員数	53	54	52	52	50
職員数	6	7	7	7	5
事業活動収入 (単位:千円)	888,490	941,422	927,026	1,012,017	976,410
事業活動支出 (単位:千円)	1,120,061	1,116,489	1,088,166	1,201,833	1,128,360
資金収入 (単位:千円)	888,490	941,422	927,026	1,012,017	976,410
資金支出 (単位:千円)	1,195,242	1,144,599	1,128,038	1,215,923	1,105,244
借入金残高 (単位:千円)	※422,740	※390,520	※358,300	※326,080	※293,860
事業活動収支関係財務比率 (単位:%)					
①人件費比率	91.31	87.51	85.67	90.73	85.54
人件費比率(退職金除く)	84.22	84.31	84.83	82.90	82.42
②教育研究経費比率	30.00	26.78	27.70	23.42	26.04
③借入金等利息比率	0.72	0.64	0.60	0.52	0.50
④事業活動収支差額比率	△26.06	△18.60	△17.38	△18.76	△15.56
⑤学生生徒等納付金比率	45.41	45.56	47.87	45.07	47.00
⑥寄付金比率	0.03	0.13	0.00	0.03	0.22
⑦補助金比率	45.06	49.07	48.90	46.11	47.35
⑧経常収支差額比率	△26.00	△18.65	△17.61	△18.26	△15.50

※教職員・学生数は5月1日付、金額は決算による。

※借入金残高は授業料軽減補助を除く

※財務比率のうち、2014年度については新会計基準に組み直して算出している。

<東海中学校>

区 分	2014 年度	2015 年度	2016 年度	2017 年度	2018 年度
学生在籍者数 (単位:名)	1,194	1,208	1,204	1,165	1,115
中学入学志願者数 (単位:名) (志願者数に対する次年度入学者数)	986 (408)	939 (399)	1006 (359)	998 (358)	975 (363)
教職員数 (単位:名)					
中学教員数	51	51	53	53	52
職員数	2	2	2	2	2
事業活動収入 (単位:千円)	1,095,328	1,023,641	1,038,253	1,001,139	1,062,663
事業活動支出 (単位:千円)	963,787	878,976	911,587	868,002	934,714
資金収入 (単位:千円)	1,095,328	1,023,641	1,038,253	1,001,139	1,062,663
資金支出 (単位:千円)	1,010,894	879,302	918,104	896,838	979,704
借入金残高 (単位:千円)	472,470	432,660	392,850	353,040	313,230
事業活動収支関係財務比率 (単位:%)					
①人件費比率	73.89	70.47	72.87	72.92	74.25
人件費比率(退職金除く)	65.67	70.47	71.20	72.78	68.85
②教育研究経費比率	11.39	12.03	12.65	11.04	11.12
③借入金等利息比率	0.94	0.93	0.83	0.78	0.66
④事業活動収支差額比率	12.01	14.12	12.19	13.30	12.04
⑤学生生徒等納付金比率	54.45	58.99	57.93	58.45	55.29
⑥寄付金比率	1.84	2.13	2.93	2.27	2.31
⑦補助金比率	35.21	37.54	36.08	37.83	35.89
⑧経常収支差額比率	12.00	14.15	12.00	13.35	11.57

※教職員・学生数は5月1日付、金額は決算による。

※財務比率のうち、2014年度については新会計基準に組み直して算出している。

2. 沿革

法人の沿革	明治21(1888) .11	浄土宗愛知支校設立許可、設立者 浄土宗管長 日野靈瑞
	明治42(1909) .9	東海中学校開設許可、設立者 浄土宗管長 山下現有
	昭和 6(1931) .12	財団法人 東海中学校組織認可
	昭和22(1947) .4	新制 東海中学校設置許可、開学
	昭和23(1948) .3	東海高等学校設置認可
	昭和23(1948) .4	東海高等学校開学
		財団法人東海学園と改称
	昭和26(1951) .3	学校法人東海学園に組織変更認可
	昭和37(1962) .2	東海第二高等学校設置認可
	昭和37(1962) .4	東海第二高等学校開学
	昭和37(1962) .6	東海第二高等学校を東海女子高等学校と改称
	昭和39(1964) .1	東海学園女子短期大学設置認可
	昭和39(1964) .4	東海学園女子短期大学開学 家政科定員50人、英語科定員50人
	昭和40(1965) .4	東海学園女子短期大学 定員変更 家政科定員90人、英語科定員60人
	昭和43(1968) .4	東海学園女子短期大学 国文科新設定員50人、定員変更家政科150人、英語科100人
	昭和46(1971) .4	東海学園女子短期大学 学科名変更 国文学科、家政学科、英文学科
	昭和50(1975) .4	東海学園女子短期大学 定員変更 家政学科250人、英文学科150人、国文学科100人
	昭和59(1984) .4	東海学園女子短期大学 定員変更 英文学科200人
	昭和60(1985) .4	東海学園女子短期大学 定員変更 国文学科150人
	昭和61(1986) .4	東海学園女子短期大学 定員変更 家政学科300人
	平成 3(1991) .4	東海学園女子短期大学 家政学科を生活学科と名称変更 東海学園女子短期大学 臨時定員 英文学科300人、国文学科220人に増員
	平成 4(1992) .4	東海学園女子短期大学 臨時定員 生活学科360人に増員
	平成 6(1994) .12	東海学園大学設置認可
	平成 7(1995) .4	東海学園大学経営学部経営学科開学 経営学部・経営学科定員200人 東海学園女子短期大学 定員変更 生活学科270人、英文学科80人、国文学科100人
	平成12(2000) .4	東海学園女子短期大学 英文学科、国文学科募集停止 東海学園大学 定員変更 経営学部経営学科230人 東海女子高等学校を東海学園高等学校に名称変更及び共学化 東海学園大学大学院経営学研究科開学 定員20人 東海学園大学人文学部人文学科新設 定員250人
	平成13(2001) .4	東海学園女子短期大学を東海学園大学短期大学部に校名変更並びに 生活学科を生活環境学科と名称変更
平成13(2001) .10	東海学園大学短期大学部 英文学科、国文学科廃止認可	
平成16(2004) .4	東海学園大学短期大学部 生活環境学科募集停止 東海学園大学人間健康学部新設 人間健康学科定員190人、管理栄養学科定員80人	
平成17(2005) .12	東海学園大学短期大学部廃止認可	
平成18(2006) .4	東海学園大学 定員変更 人間健康学部人間健康学科定員250人	
平成20(2008) .4	東海学園大学 定員変更 人文学部人文学科定員200人 東海学園大学 人文学部発達教育学科増設定員100人	
平成23(2011) .4	東海学園大学健康栄養学部 管理栄養学科新設 定員80人 東海学園大学人間健康学部 管理栄養学科募集停止	
平成24(2012) .4	東海学園大学教育学部 教育学科新設 定員150人 東海学園大学スポーツ健康科学部 スポーツ健康科学科新設 定員235人 東海学園大学人文学部 発達教育学科募集停止 東海学園大学人間健康学部 人間健康学科募集停止	
平成26(2014) .4	東海学園大学人文学部 心理学科新設 定員100人 東海学園大学 定員変更 人文学部人文学科 定員100人 東海学園大学 定員変更 健康栄養学部管理栄養学科 定員120人	
平成27(2015) .3	東海学園大学人間健康学部 管理栄養学科廃止	
平成28(2016) .5	東海学園大学人文学部 発達教育学科廃止	
平成29(2017) .3	東海学園大学人間健康学部 人間健康学科廃止	
平成30(2018) .4	東海学園大学心理学部 心理学科新設 定員100人 東海学園大学 定員変更 スポーツ健康科学部スポーツ健康科学科 定員260人 東海学園大学 定員変更 教育学部教育学科 定員180人	

3. 主な事業の概要

＜本学園の目的＞

「教育基本法及び学校教育法並びに私立学校法に従い、浄土宗の教理に基づく仏教精神によって学校教育を行う」この目的を達成する為に「教育環境整備」を行いました。

東海学園大学 三好キャンパス

- ・学内施設整備のため、研究棟空調機器更新工事を実施しました。

事業費： 27,000,000円

- ・学内施設整備のため、陸上競技場トラック改修工事を実施しました。

事業費： 162,000,000円

東海学園大学 名古屋キャンパス

- ・学内施設整備のため、2号館空調用室外機更新工事を実施しました。

事業費： 19,980,000円

- ・学内施設整備のため、テニスコート改修工事を実施しました。

事業費： 10,692,000円

東海高等学校

- ・学内施設整備のため、空調熱源更新工事を実施しました。

事業費： 28,620,000円

東海中学校

- ・教育研究施設の充実のため、第二コンピュータ室整備工事を実施しました。

事業費： 12,916,584円

以上

※ 2018年度事業につきましては事業一覧をご覧ください。

2018年度 事業一覧

事業費合計 411,513,903 円

(単位 円 税込)

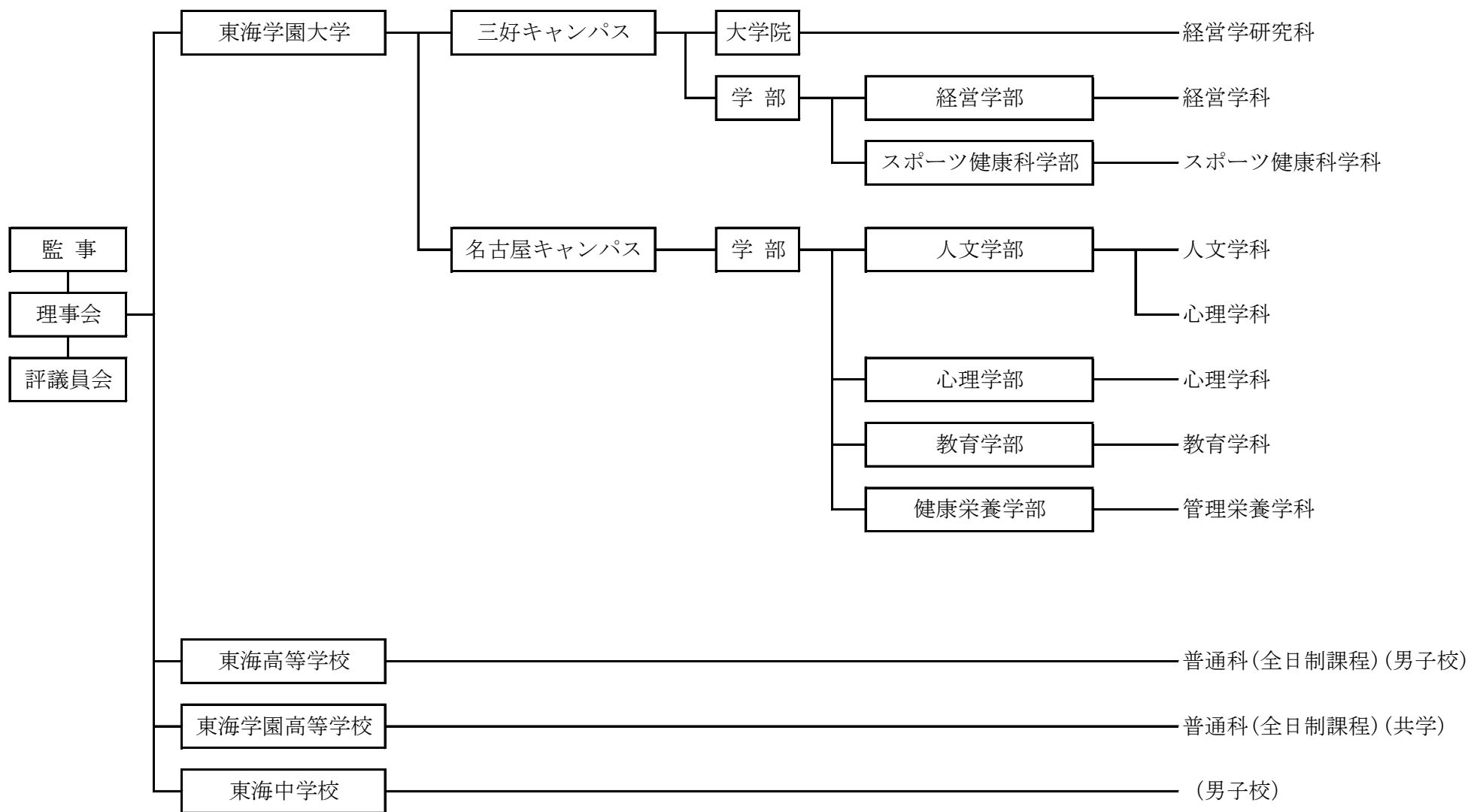
内容	場所	金額	主な勘定科目	備考
1 3号館332・323講義室LED工事	東海学園大学 三好キャンパス	1,933,200	建物支出	
2 第一グラウンドトイレ改修工事		4,968,000	建物支出	
3 陸上競技場トラック改修工事		162,000,000	修繕費支出	
4 三好キャンパステニスコート改修工事		2,052,000	修繕費支出	
5 研究棟ウォールスルー空調機器更新工事		27,000,000	機器備品支出	
6 4号館AV設備入替 (リース)		16,997,640	機器備品支出	
7 野球場グラウンド整備		2,980,000	修繕費支出	
8 三好キャンパス屋外照明交換 (LED化)		6,361,200	構築物支出	
9 管理棟レイアウト変更		4,985,712	機器備品支出	
10 厚生棟排煙オペレーター修繕工事		2,991,600	修繕費支出	
11 1号館及び3号館排煙オペレーター修繕工事		3,348,000	修繕費支出	
12 2号館照明器具LED化	東海学園大学 名古屋キャンパス	10,476,000	建物支出	
13 2号館空調用室外機更新 (2台)		19,980,000	建物支出	
14 1号館～2号館渡り廊下外装改修工事		10,152,000	修繕費支出	
15 名古屋キャンパステニスコート改修工事		10,692,000	修繕費支出	
16 証明書自動発行機入替	東海学園大学 両キャンパス	26,676,000	機器備品支出	
17 図書館業務システム更新		7,279,199	支払報酬支出	
18 図書館閲覧室LED化工事	東海高等学校	3,397,680	建物支出	
19 空調熱源更新工事		28,620,000	建物支出	
20 エレベーター修繕工事		3,300,000	建物支出	
21 教壇購入		1,891,080	機器備品支出	
22 百志館キュービクル改修工事		8,478,000	建物支出	
23 高校トイレ洋式化工事		5,994,000	建物支出	
24 3階学習室整備工事	東海中学校	3,590,136	機器備品支出	
25 第二コンピュータ室整備工事		12,916,584	機器備品支出	
26 教室扉修繕工事		3,142,800	修繕費支出	
27 Web受験システム導入		950,400	支払報酬支出	
28 校務支援システム構築		18,360,672	消耗品支出	
合計		411,513,903		

学校別内訳

東海学園大学	320,872,551
東海高等学校	51,680,760
東海学園高等学校	0
東海中学校	38,960,592
合計	411,513,903

4. 学校法人東海学園 機構図

<2019年5月1日現在>



役員名簿

(2019年6月1日現在)

理事	区分	氏名	常勤 非常勤の別	職業	就任年月日	再任年月日	任期満了
	理事長 (2号理事)		袖山 榮眞	非常勤	(学)東海学園理事長	2009/4/1	2017/5/29
1号理事		松原 武久	常勤	東海学園大学学長	2015/4/1	2019/4/1	
		佐藤 泰年	常勤	東海中学校・高等学校校長	2018/4/1		
		前田 季於篁	常勤	東海学園高等学校校長	2018/4/1		
2号理事		田中 祥雄	常勤	(学)東海学園学園学監	1998/12/9	2016/10/1	2019/9/30
		三田 敏雄	非常勤	中部電力株式会社相談役 一般社団法人中部経済連合会前会長	2016/5/29	2019/5/29	2022/5/28
		菅谷 久	常勤	中等教育事務局長 学園本部事務局次長	2019/4/1	2019/5/29	2022/5/28
		豊岡 鎌尔	非常勤	浄土宗宗務総長 学校法人佛教教育学園理事長	2014/3/25	2019/5/29	2022/5/28
3号理事		魚住 哲彦	常勤	(学)東海学園副理事長	1998/8/27	2019/1/21	2022/1/20
		秦 智宏	非常勤	浄土宗尾張教区長 学校法人筒井学園理事長	2019/4/1		2022/3/31
4号理事		古賀 智敏	常勤	東海学園大学副学長	2019/4/1		2021/3/31
		鈴木 正博	常勤	(学)東海学園学園本部長	2004/1/21	2016/11/28	2019/11/27

監事	区分	氏名	常勤 非常勤の別	職業	就任年月日	再任年月日	任期満了
	監事		飯田 英明	非常勤	不動産鑑定士	1996/5/17	2016/11/28
		浅野 寿美	非常勤	公認会計士	2018/5/29		2019/11/27